

**RU** ИНСТРУКЦИЯ ПО УСТАНОВКЕ  
ТЯГОВО-СЦЕПНОЕ УСТРОЙСТВО

**GB** INSTALLATION MANUAL  
TOW BAR NON-DETACHABLE

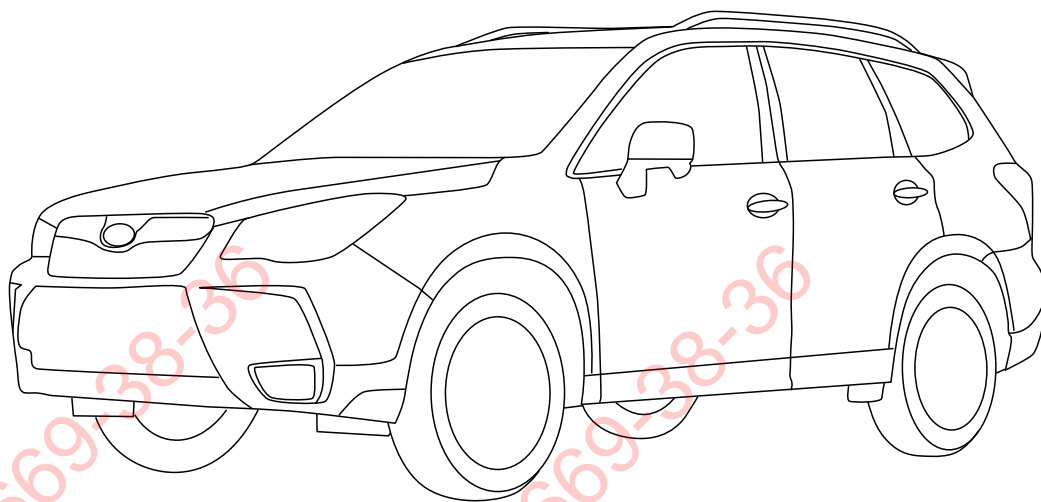
**SHERIFF**

Допустимая полная масса прицепа: 1500 кг

Вертикальная нагрузка на шар 50 кг

Вес нетто: 23,13 кг

**ФАРКОП.РФ**  
**+7 (495) 669-38-36**



**SUBARU Forester** (2,0; 2,0D MT FullWD;  
2,0 CVT FullWD; 2,0D MT FullWD)

**2013**

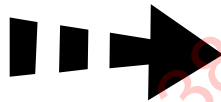
2484.12 V1

17/03/20

1/8



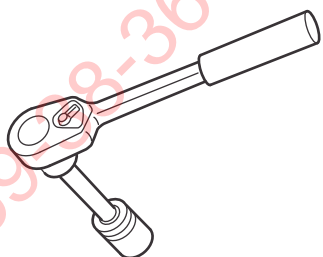
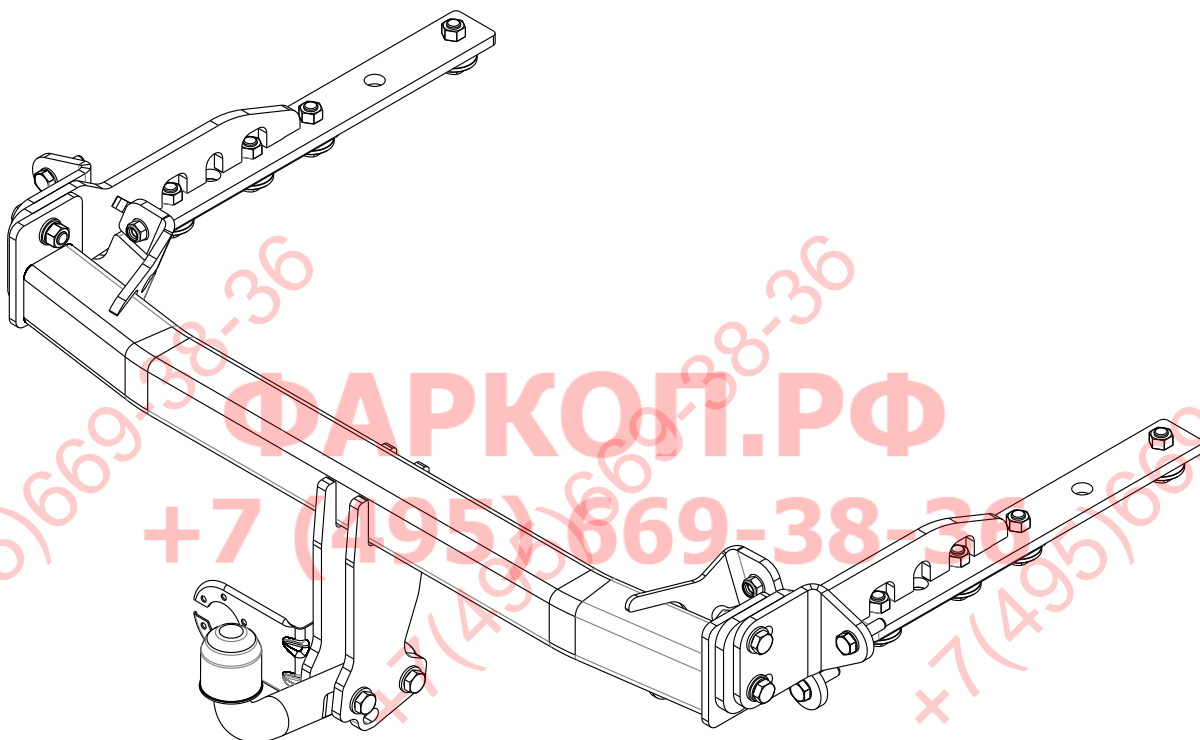
**(RU)** Позиция/Расположение  
**(GB)** Location/Position Arrow

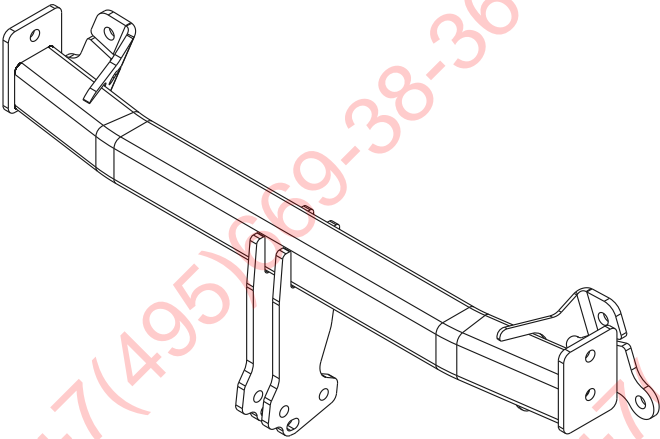
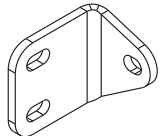
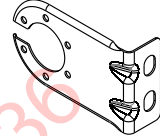

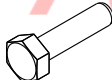
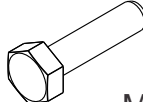
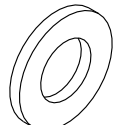

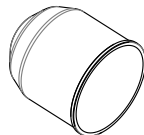


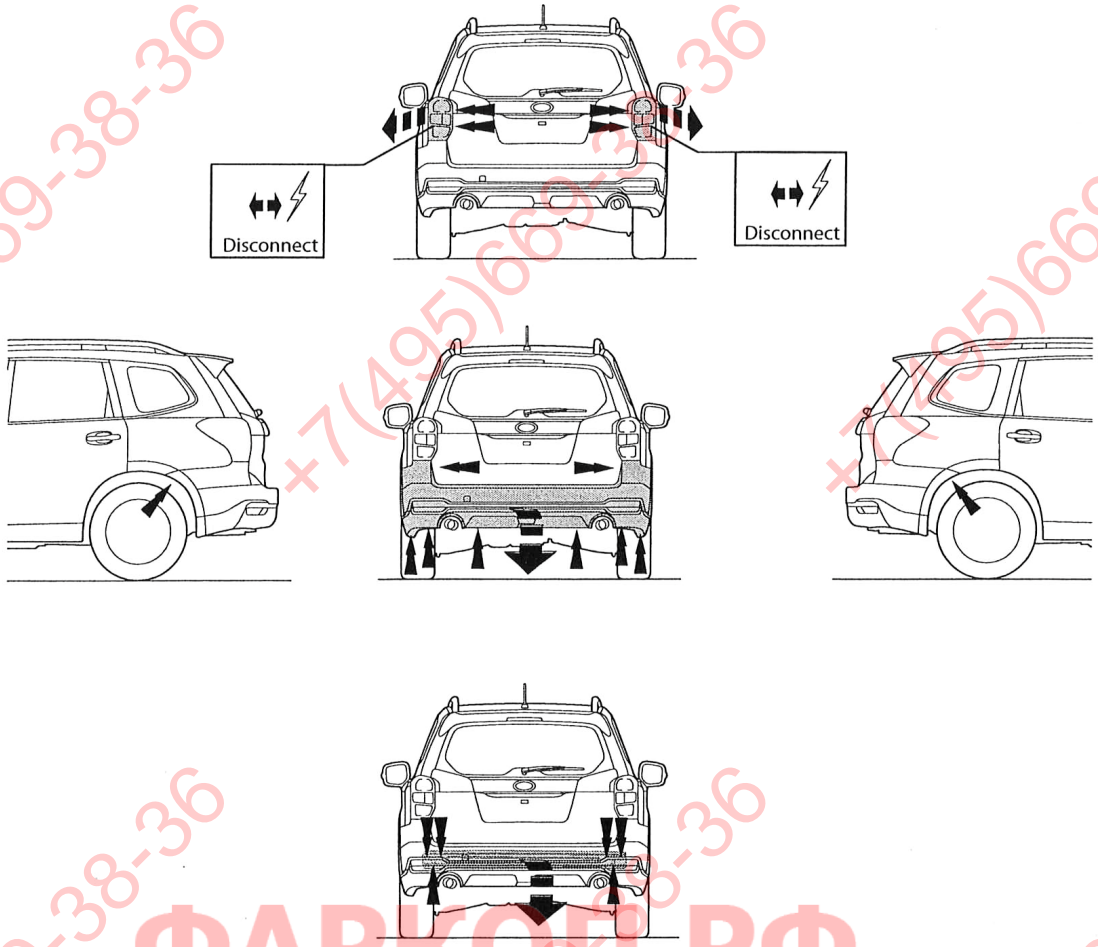
**(RU)** Движение  
**(GB)** Movement Arrow



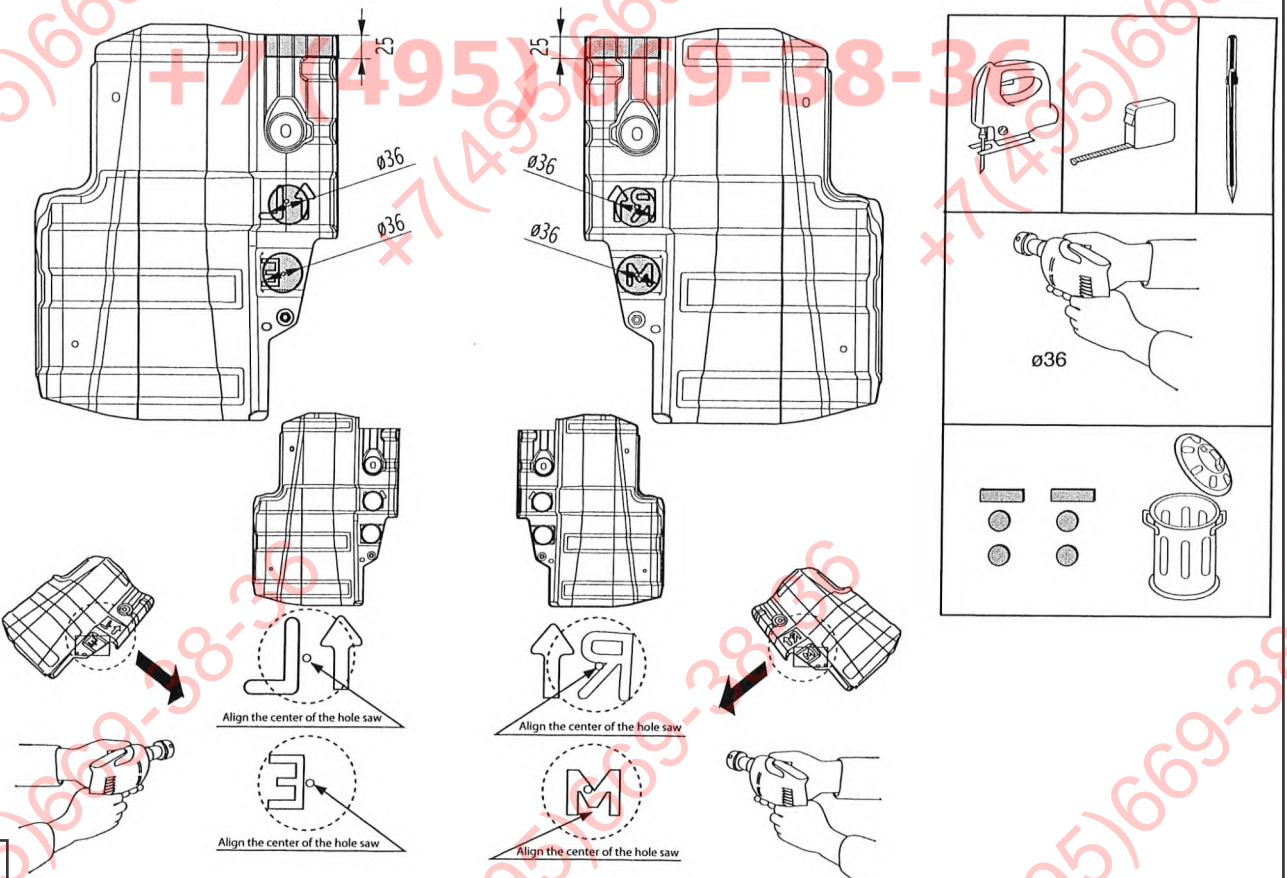
**(RU)** Поворот  
**(GB)** Screw Arrow



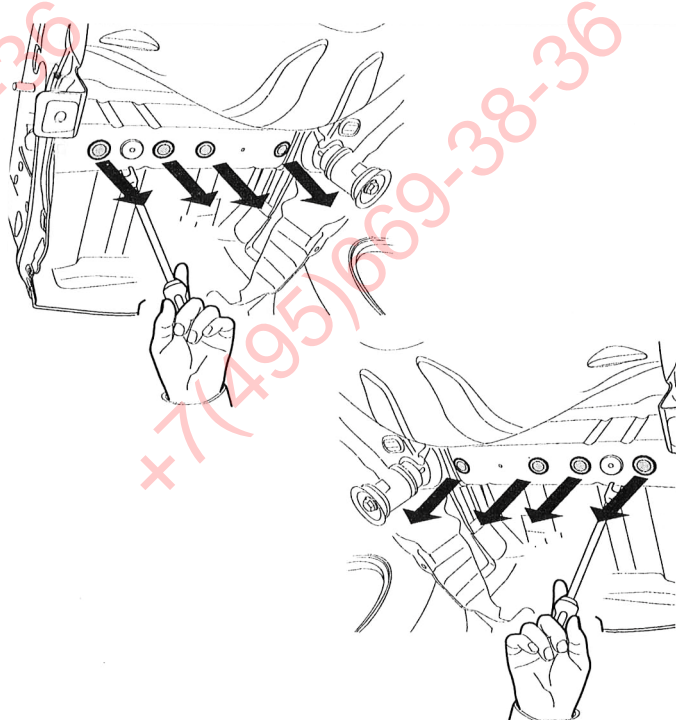
<b>A</b>			1X
<b>B</b>		2X	<b>C</b>
<b>D</b>		1X	<b>E</b>
<b>F</b>		M12x1,25 4X	<b>G</b>
<b>H</b>		M10x1,25x40 4X	<b>I</b>
<b>J</b>		M12x1,25x40 8X	<b>K</b>
<b>L</b>		Ø 12 10X	<b>M</b>
<b>N</b>		Ø 12G 14X	<b>O</b>
<b>P</b>		1X	<b>O</b>
<b>SHERIFF</b>	2484.12 V1	17/03/20	3/8



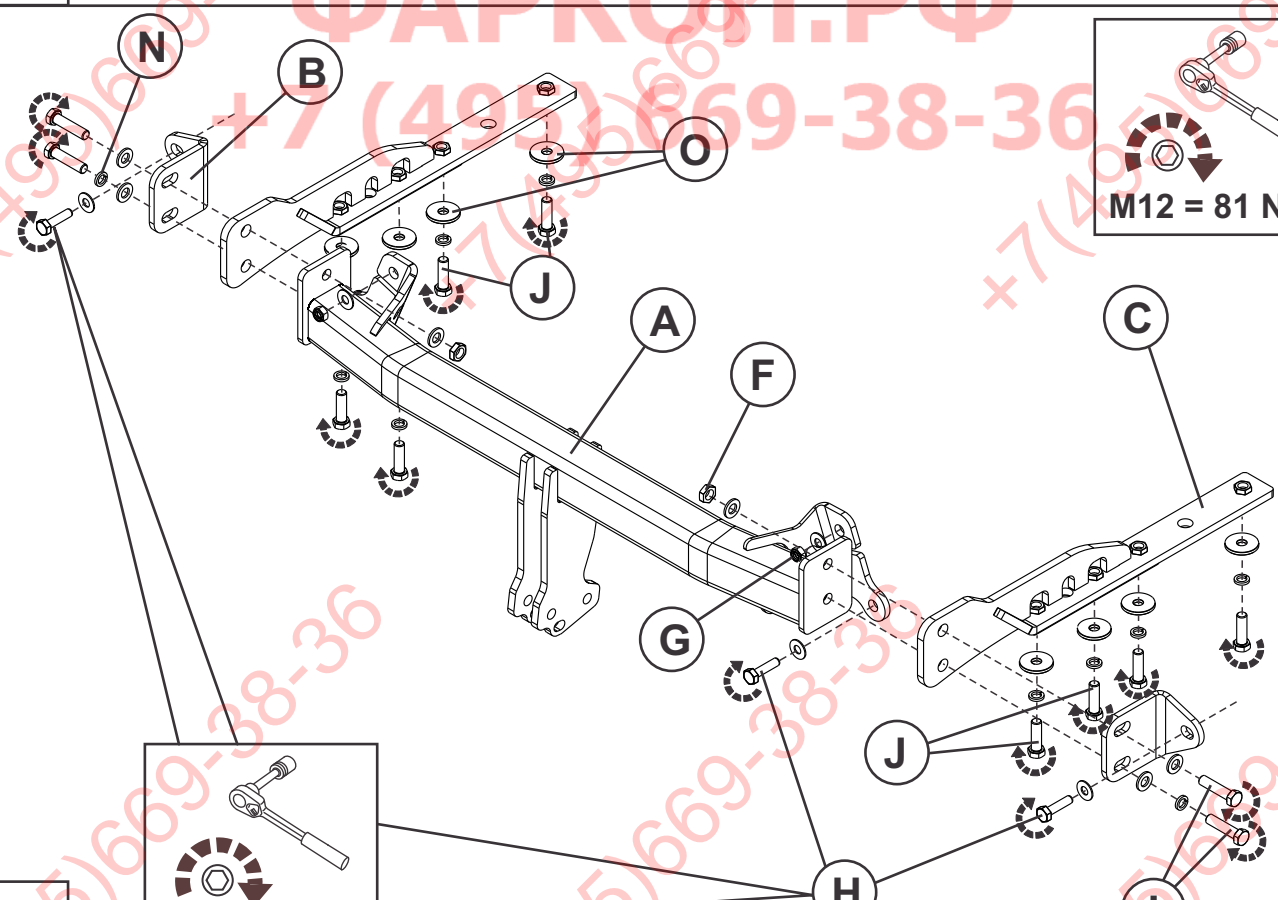
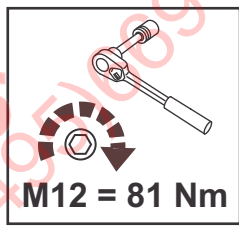
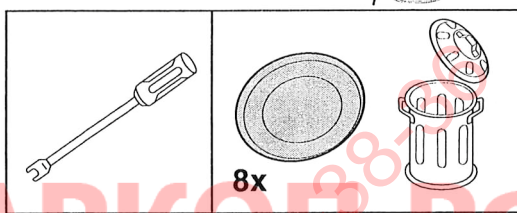
1



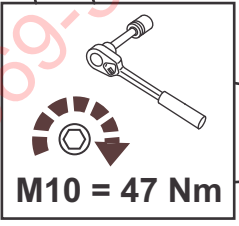
2



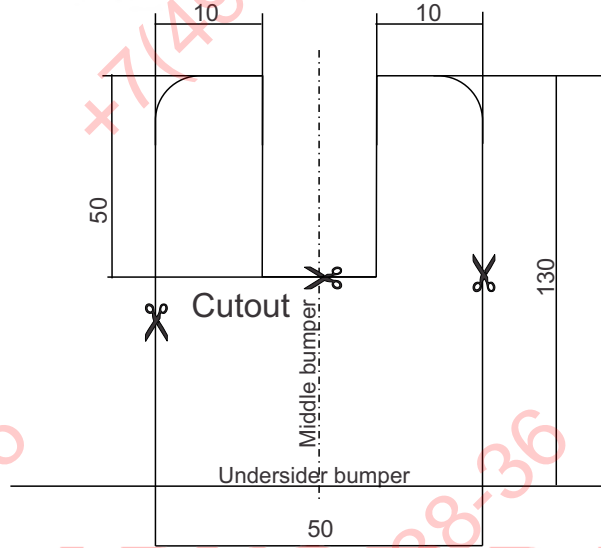
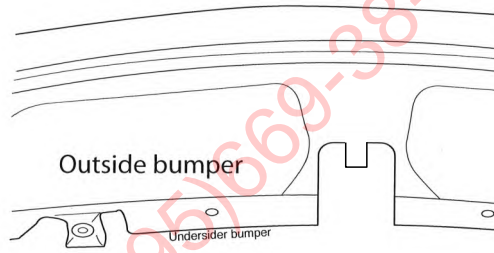
3



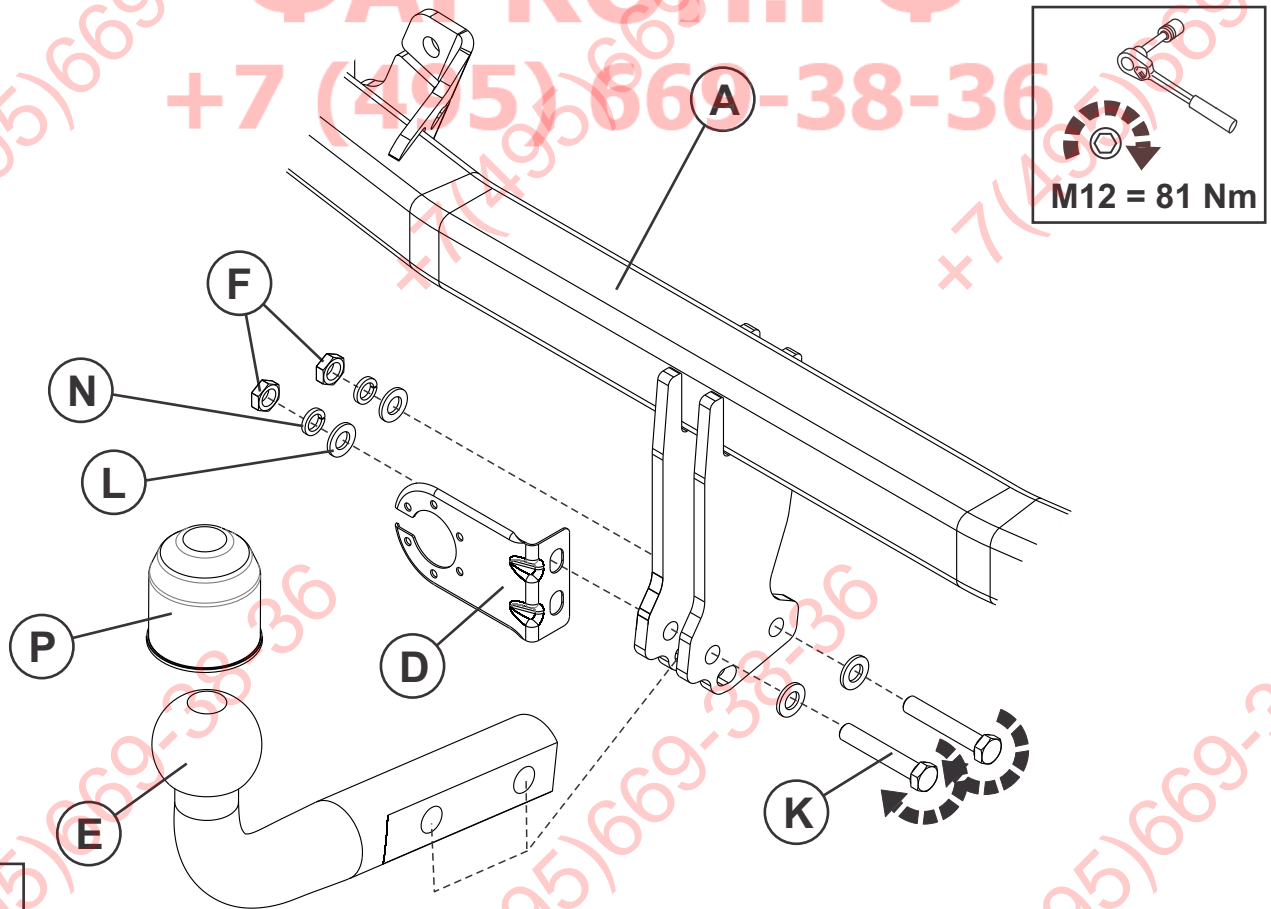
4



Place on outside bumper



5



6



## ИНСТРУКЦИЯ ПО УСТАНОВКЕ:

1. Снять оба блока задних фар. Снять бампер вместе со стальным буферным брусом автомобиля; буферный брус больше не понадобится. См. рисунок 1.
2. Снять последний глушитель выхлопа и теплозащитные экраны.
3. Вырезать обозначенные части, как указано на рис.2.
4. Удалить резиновые пробки в указанных точках (см. рис.3).
5. Поставить кронштейны "С" и прикрепить их болтами М12х1,25х40, закрепив не до конца.
6. Установить штангу "А" на задней стенке автомобиля болтами М10х1,25х40 и гайками М10, затянув крепежный материал не до конца.
7. Поставить кронштейны "В" и прикрепить их болтами М10х1,25х40, закрепив не до конца.
8. Установить штангу "А" между кронштейнами "С" болтами М12х1,25х50, затянув крепежный материал не до конца.
9. Установить крюк, вместе с подрозетником (см. рис. 6).
10. Затянуть все болты и гайки в соответствии со значениями, указанными на рисунке.
11. Выпилить указанную часть бампера при помощи шаблона, (нанести шаблон на наружную сторону бампера).
12. Поставить на место детали, снятые во время шага 1 и 2.
13. Установку ТСУ рекомендуется производить только специалистами.

## INSTALLATION MANUAL:

1. Remove the rear-light units. Remove the bumper and the steel buffer beam from the vehicle. The buffer beam will no longer be needed. See figure 1.
2. Remove the rearmost exhaust silencers and heat shields.
3. Cut out the portions as indicated in fig.2.
4. Remove the rubber caps at the points indicated (see fig.3).
5. Position the brackets "C" and attach them bolts M12x1,25x40, then fit the whole thing without fully tightening.
6. Fit the cross beam "A" on the rear panel of the vehicle at bolts M10x1,25x40 and nuts M10 and fit the whole thing without fully tightening.
7. Position the supports "B" and attach them bolts M10x1,25x40, then fit the whole thing without fully tightening.
8. Fit the cross beam "A" between the brackets "C" with bolts M12x1,25x50 and fit the whole thing without fully tightening.
9. Fit the ball hitch, including socket plate (see fig.6).
10. Tighten all nuts and bolts to the torque indicated in the drawing.
11. Use the template to saw out the indicated section from the bumper (place the template on the outside of the bumper)
12. Replace the items remove in step 1 and 2.
13. Tow bar installation is only recommended when manufactured by the specialists.

**НАЗНАЧЕНИЕ:**

Тягово-сцепное устройство (далее ТСУ) предназначено для шарнирной сцепки автотранспортного средства с буксировочным прицепом. Технические характеристики ТСУ соответствуют требованиям ГОСТ 28248-89, ОСТ 37.001.299-93, ТУ 4591-001-64264699-2012. ТСУ обеспечивает сцепку автотранспортного средства с прицепами различных марок.

**ЭКСПЛУАТАЦИЯ, ТО, ТРЕБОВАНИЯ БЕЗОПАСНОСТИ:**

Не допускается буксировка прицепов со скоростью более 80 км/час. Техническое обслуживание ТСУ заключается в периодическом осмотре, подтяжке болтовых соединений, смазке сцепного шара любой консистентной смазкой непосредственно перед зацеплением прицепа.

Рекомендуется использовать прилагаемый колпачок для защиты сцепного шара без зацепленного прицепа.

Регламентные работы выполнять по единым регламентам автомобиля. Подтяжку болтовых соединений и проверку геометрии сцепного шара ТСУ проводить при техническом обслуживании автомобиля.

При установке и техническом обслуживании ТСУ необходимо соблюдать требования техники безопасности для соответствующих работ.

**ГАРАНТИЙНЫЕ ОБЯЗАТЕЛЬСТВА:**

Гарантийный срок составляет 12 месяцев со дня продажи в торговой сети, при условии его эксплуатации в полном соответствии с настоящим руководством.

Предприятие не несет ответственности за безопасность и надежность работы ТСУ при внесении потребителем изменений в его конструкцию. Рассмотрение претензий к продукции производится при наличии отметки о продаже, заверенной штампом организации, продавшей ТСУ, и подписью продавца.

Наклейку с серийным номером ТСУ и паспорт изделия (данная инструкция по установке) предприятия-изготовителя сохранять до окончания гарантийного срока.

**ОХРАНА ОКРУЖАЮЩЕЙ СРЕДЫ**

Утилизируйте упаковку правильно. Рекомендуется сдавать ее на переработку. Не забывайте об охране окружающей среды.

Штамп ОТК

Серийный №

Комплектовщик

Дата изготовления

**СВИДЕТЕЛЬСТВО О ПРОДАЖЕ:**

Продано

(наименование торговой организации, адрес)

Дата продажи

Подпись

Штамп организации, продавшей ТСУ

**СВИДЕТЕЛЬСТВО ОБ УСТАНОВКЕ:**

ТСУ \_\_\_\_\_ установлено на автомобиль \_\_\_\_\_

Модель \_\_\_\_\_

Мы, как установщики ТСУ на данное транспортное средство подтверждаем, что точки крепления установок ТСУ на кузове автомобиля, а также процесс установки отвечают требованиям схемы монтажа, указанной в данной инструкции по монтажу.

М.П. \_\_\_\_\_ Дата установки \_\_\_\_\_ Подпись \_\_\_\_\_

